

Web-oppdatering av DDS-CAD Arkitekt + Konstruksjon 10.09

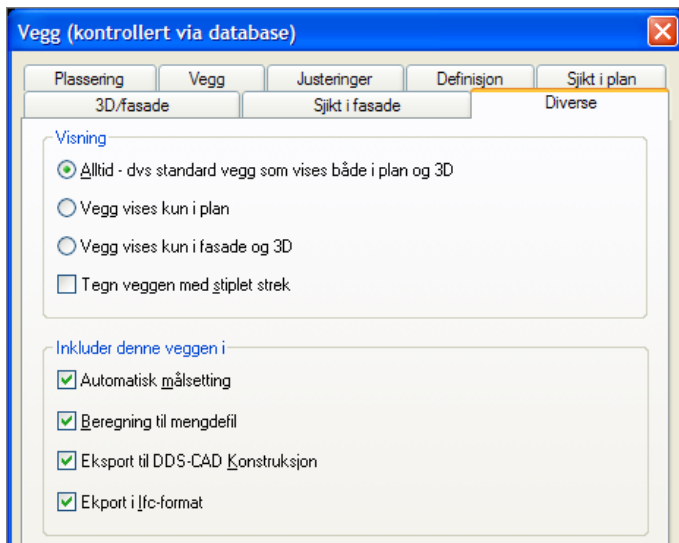
Fikset

Brukere av 64 bit operativsystem har meldt om problemer med verdier i forhåndsinnstillinger og manuell målsetting (JavaScript filer). Dette er nå fikset.

Nyhet i DDS-CAD Arkitekt

- **Ny fane i veggens dialogboks**

Det er tilføyd en ny fane i veggens dialogboks (**Diverse**) som hvor nye egenskaper kan slås av og på.



- **Visning**

Alltid – dvs standard vegg som vises både i plan og 3D

Vegg tegnes på standard lag i plan og 3D.

Vegg vises kun i plan

Vegg tegnes på lag som er definert kun til å vise i plan – dvs dette aktiveres via Presentasjonsegenskap og i Lagoppsett: Plantegning (uten 3D-vegg).

Vegg vises kun ifasade og 3D

Vegg tegnes på lag som er definert kun til å vise i fasader og 3D – dvs dette aktiveres via Presentasjonsegenskap og i Lagoppsett: Fasade/3D modell.

Tegn vegg med stiplet strek

Veggen tegnes med stiplet strek. Definisjon av type stiplet strek utføres før opptegning av vegg via kommando CB (Change Broken).

- **Inkluder denne veggen i**

Automatisk målsetting

Veggen blir beregnet og tatt hensyn til ved bruk av automatisk målsetting for vegg

Beregning til mengdefil

Veggen blir kalkulert og medtatt i mengdefil når det lages mengdeliste – se verktøysett for Høsting fra modellen.



Eksport til DDS-CAD Konstruksjon

Informasjon om veggen blir overført til DDS-CAD Konstruksjon når det lagres en informasjonsfil som skal hentes inn i DDS-CAD Konstruksjon (Con-fil).

Eksport i Ifc-format

Veggen blir beregnet og overført med all informasjon når det utføres eksport til Ifc-format (Ifc-fil).

• Ny fane i vindu/dør/åpningens dialogboks

Det er tilføyd en ny fane i vindu, vegg og åpnings dialogboks (**Tekst**) som omhandler symboltekst.

Her kan det inngis inngi forflytning av symbolteksten samt å inngi brukerspesifisert symboltekst for vindu/dør/åpning i vegg.



• Flytt symboltekst

Langs med veggen

Inngi forflytning av symboltekst, som skal følge veggretning. Eksempelet viser forflytning på 0.3, positiv verdi følger veggretning og negativ er motsatt.

Vinkelrett på veggen

Inngi forflytning av symboltekst, som skal følgevinkelrett på vegg(retning). Eksempelet viser forflytning på 0.15. Positiv verdi flyttes mot veggen og negativ går fra veggen.

• Symboltekst

Her kan egen tekst inngis for den spesifikke åpning. Husk også å føye til dimensjonene hvis det er ønskelig at disse skal med i teksten. Tegnet | (ASCII verdi 124) kan også brukes som linjeskift i teksten – ligger ofte øverst til venstre – foran tasten med tallet 1 – på tastaturet.

Skjul

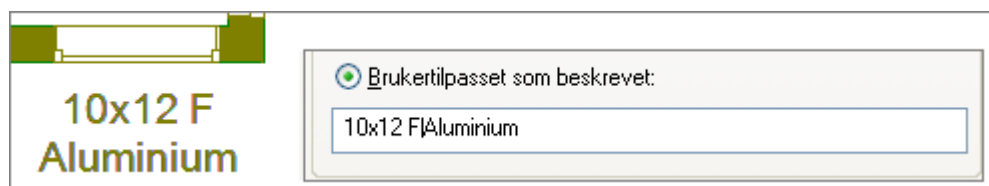
Marker denne for å skjule symbolteksten i plan.

Standard

Marker denne når standard symboltekst for prosjektet skal brukes i plan.

Brukertilpasset som beskrevet:

Marker denne når symbolteksten skal være brukerdefinert i tilhørende felt. NB skal dimensjonene for åpningen være med, må også dette skrives inn her.





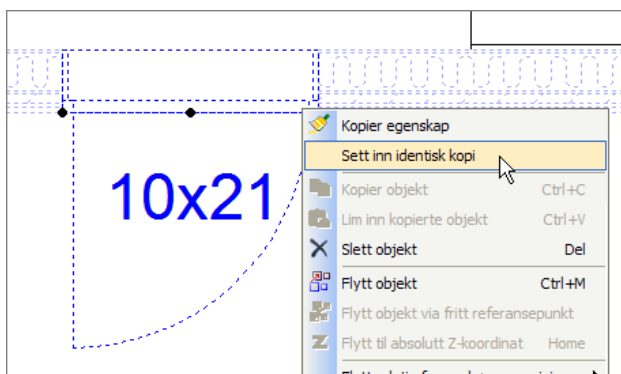
- **Materialvalg for rendering kan spesifiseres for det enkelte vindu/dør/åpning**

I fanen **Diverse** i dialogboks for vindu/dør/åpning, kan det spesifiseres materialnummer for ramme, glass og håndtak for det enkelte objekt.

- **Sett inn identisk kopi**

Det er tilføyd en ny funksjon for å kunne kopiere alle egenskapene i allerede innsatte vindu, vegg og åpnings dialogboks.

Marker for eksempel den døren som skal kopieres, høyreklikk og velg i hurtigmenyen: **Sett inn identisk kopi**.



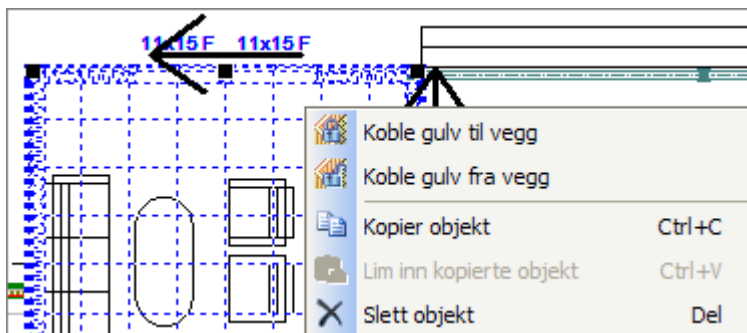
Posisjoner ønsket objekt som er identisk med det markerte - i ønsket vegg.

- **Koble sammen vegg og gulv**

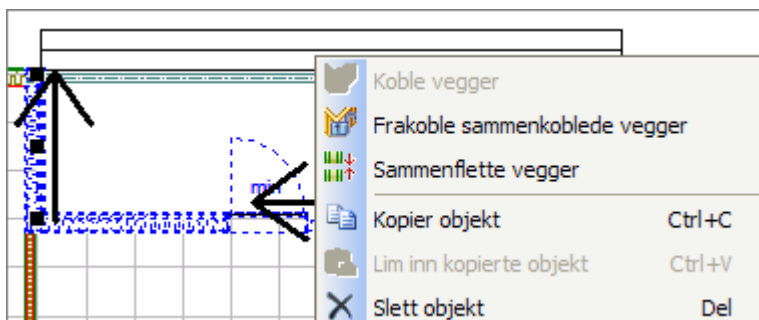
Det er tilføyd en melding fra programmet som fremkommer når du prøver å koble vegg og gulv som ikke har sammenfallende høyder. Meldinger spør om det er vegg(ene) eller gulv som skal justeres i høyden.

- **Koble sammen objekter – koble fra objekter**

Vegg og gulv kan og bør kobles sammen som tidligere kjent. Det er tilføyd på hurtigmeny en funksjon som nå kan koble disse objektene fra hverandre. Marker ønskede objekt, høyreklikk aktuell problemstilling.



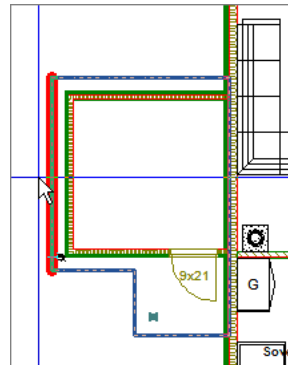
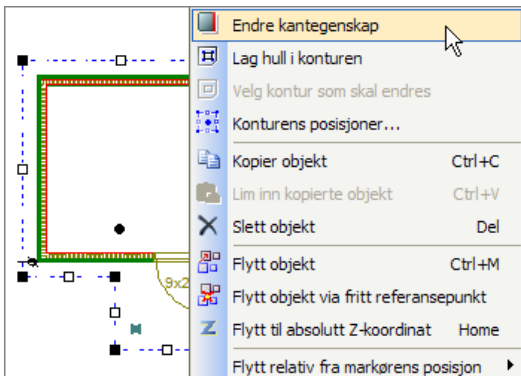
Vegger som er koblet sammen ved at de for eksempel er tegnet i en sekvens, kan nå kobles fra hverandre. Marker ønskede vegger, høyreklikk og velg i hurtigmeny; **Frakoble sammenkoblede vegger**.



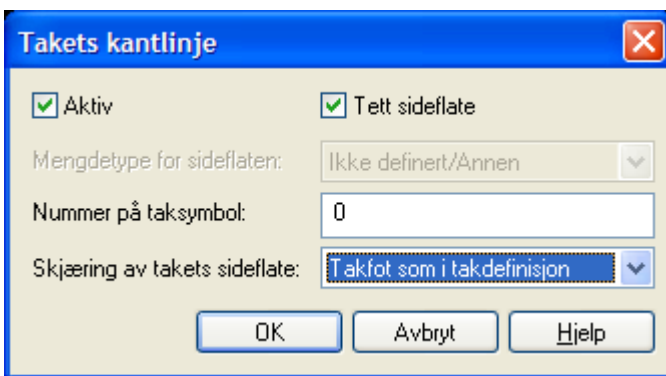


• Tak

Det er nå mulig å føye til informasjon til hver av sidekantene på et frittdefinert tak. Her kan hektes på en takfigur som vindski, mønepanner, takrenne, osv samt definere skjæring av takets sideflate, med mer.



Marker aktuell takflate, høyreklikk hurtigmeny og velg **Endre kantegenskap**. Pek og klikk på ønsket sideflate.



Aktiv = marker for å aktivere sideflaten for info

Tett sideflate = marker for tett sideflate

Nummer på taksymbol = se hjelpen for en liste som viser de aktuelle figurene som kan festes til sideflaten

Skæring av takets sideflate = her velges hvordan nederste del av sideflaten skal skjæres

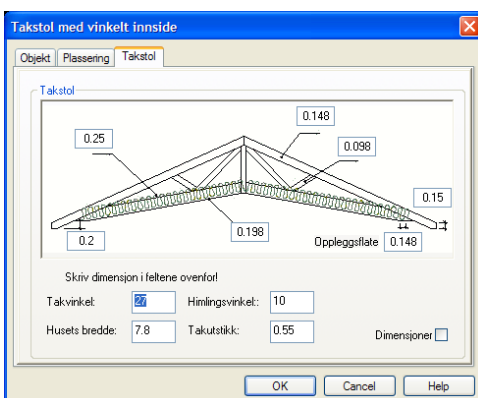
• Verktøysett for tak



Verktøysett for tak er oppjustert til å inneholde færre knapper.

Valg av type symboler som kan kobles til tak er komprimert i samme dialogboks – dvs JavaScript. Etter at valget er aktivert, inngis først posisjonen for symbolet før selve dialogboksen for valg av type fremkommer. Det er tilføyd **Snøfanger** som nytt symbol.

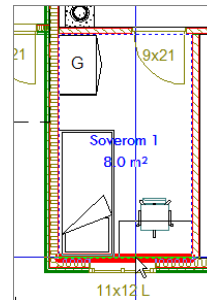
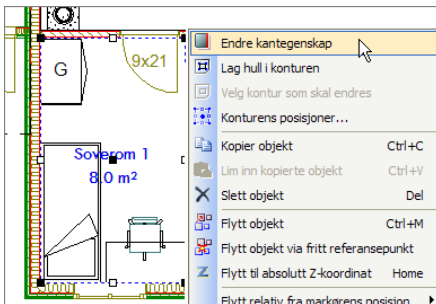
• Takstol med vinklet innside



Det er tillagt en ny takstoltype som kan brykes for å dekorere snitt.

• Rom

Det er nå mulig å føye til informasjon til hver av veggene i et rom – dvs når romkonturen er lagt inn. Dette forventer at romkonturen er synlig i tegningen – dvs at laget for romkontur er slått på.



Marker aktuell romkontur, høyreklikk hurtigmeny og velg **Endre kantegenskap**. Pek og klikk på ønsket sideflate.



Aktiv = marker for å aktivere sideflaten for informasjon

Type listverk langs gulv = listverk som skal følge gulv

Type listverk langs tak = listverk som skal følge tak

Sjikt i oppriss av vegg = marker for at vegg har 2 sjikt

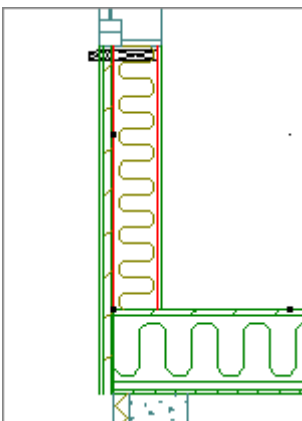
Materialtype for øverste sjikt = materialtype på veggens øverste sjikt i henhold til mengdeberegning og overflatebehandling

Materialtype for nederste sjikt = materialtype på veggens nederste sjikt i henhold til mengdeberegning og overflatebehandling

Høyde på nederste sjikt = høyde fra gulv til toppen av det første sjikt. Det andre laget starter ved denne høyden og går opp til topp vegg.

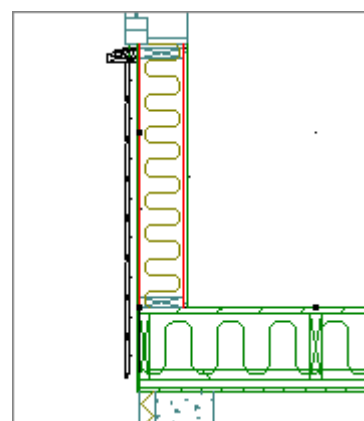
• Kombinert snitt Arkitekt/Konstruksjon

Informasjon om snitt inngitt i DDS-CAD Arkitekt kan behandles i DDS-CAD Konstruksjon – og så overføres detaljer i vegg og gulv tilbake til Arkitekt-snittet. Det tilsier at en må ha tilgang til denne modulen.



Til venstre: Snitt generert i Arkitekt.

Til høyre: Snitt generert i Arkitekt samt i Konstruksjon, legg merke til kledning og gulvbjelker.



NB - snittpilene må være inngitt i hver av de etasjene som skal med detaljer fra DDS-CAD Konstruksjon over til snitt i DDS-CAD Arkitekt.

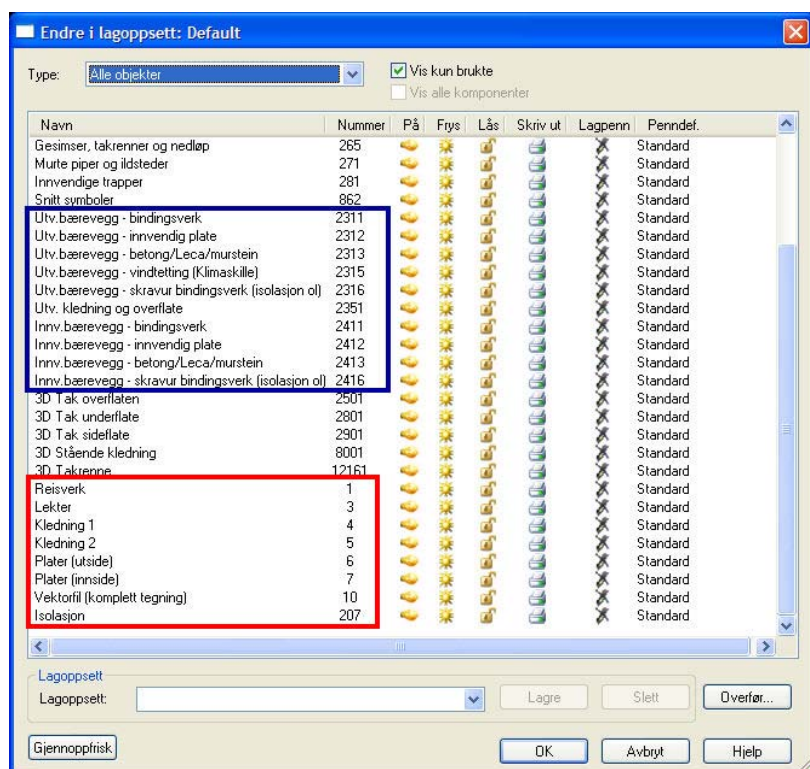
Når denne er markert, vil informasjon om hvor snittet ligger bli overført automatisk til Konstruksjon sammen med andre data som overføres. Når veggene genereres i Konstruksjon, vil det også bli laget en vektorfil av definert snitt som viser alle detaljer i veggen - dvs ihht det som er spesifisert til å være med i Konstruksjons vegg.

Gulvelement i Konstruksjon vil også medtas automatisk i snittet.

Er gulvet inngitt som "vanlig" gulvområdet, må en via valg i Konstruksjon generere snittet (Verktøysett for høsting fra modellen) som skal overføres til Arkitekt. Snittet vil så komme automatisk med i snittet i Arkitekt.

• Lag i snitt i Arkitekt

Snitt som er generert i Konstruksjon og som kobles med snitt generert i Arkitekt, har de enkelte sjiktene i vegg og gulv lagt på andre lag enn i Arkitekt. Disse kan slå av og på i lagtabellen, men det er viktig å få med alle sjiktene i visningen. Dette kan styres via dialogboksen Vis lag. Legg merke til at typen som er satt øverst er Alle objekter. I blå ramme vises veggsgjikt generert i Arkitekt. I rød ramme vises veggsgjikt generert i Konstruksjon. Slå av av/på sjikt etter behov. Lag eventuelt egne lagoppsett - se nederst i dialogboksen.



• Gruppering av vindu/dør/åpning

De enkelte åpningstypene (vindu/dør/åpning) som ønskes tilgjengelig i utvalget, kan sorteres i grupper for eksempel sortert på stil, firma, osv. Denne informasjonen blir lagret i Xml-fil i system- eller brukermappen (... \Bruker). Navnet på filen er BuaGroups.Xml, og denne filen inneholder opplysninger om hvilken type åpning som er i hvilken gruppe. DDS har sortert i følgende grupper:

Alle – Hus/hytter – Større bygg – Landbruksbygninger – Vinduer enkle – Hus/hytter sprosser – Vinduer sprosser – Vinduer spesial – Hus/hytter fagvinduer – Vinduer fag – Ytterdører.

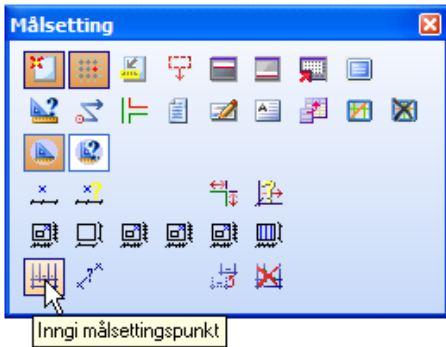
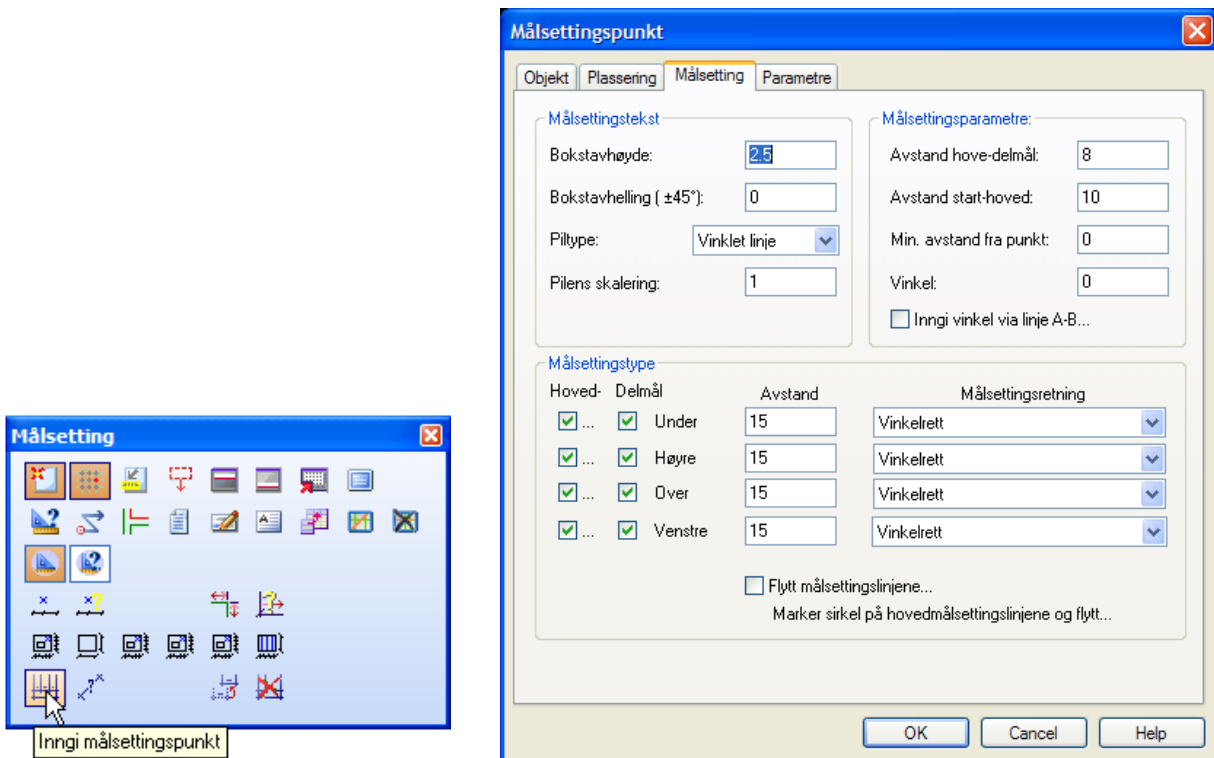
Nyhet i DDS-CAD Konstruksjon

- **Aktivere område**

Når det er flere bjelkelagsområder i en tegning, kan aktivt område for videre behandling inngis ved å klikke på ønsket område, høyreklikke for hurtigmeny og der velge Marker aktiv område

- **Målsetting av frie punkt**

Det er tilføyd en forenklet metode for målsetting av frie punkt via samme JavaScript som nyttes i DDS-CAD Arkitekt.



- **Koblingspunkt i grupper**

Om man har mange ulike koblingstyper (og kategorier), kan det være fornuftig å dele disse inn i logiske grupper for å få bedre oversikt. Det kan eksempelvis være egen gruppe for limtresøyler, stendere, utfresinger, tekniske symboler etc.

De ulike gruppene defineres i filen **BcpConnectionsGroup.xml**. Gruppens nummer (ID) knyttes deretter opp imot kategorier definert i **BcpConnections.xml** via felles identifikasjon (ID).

Filen BcpConnectionsGroup.xml, ligger på sys mappen og bør kopieres til bruker mappen før den editeres og klargjøres for bruk:

Filen ser i utgangspunktet slik ut - **BcpConnectionsGroup.xml**:

```
<?xml version="1.0" encoding="UTF-8" standalone="yes" ?>
<BcpConnectionGroups xmlns="http://www.w3.org/2001/XMLSchema-instance">
  <ConnectionGroup ID="?????" Name="Gruppenavn" />
</BcpConnectionGroups>
```

"Gruppenummer" er gruppens tiltenkte navn.

"?????" er gruppens tiltenkte identifikasjonsnummer (ID).



For å unngå konflikt med DDS sine varianter anbefales det å starte på en på unikt identifikasjonsnummer (ID), f.eks nummer 3000 og oppover.
Gruppens nummer knyttes deretter opp imot en eller flere kategorier i filen **BcpConnections.xml**:

Eksempel:

```
<BcpConnection Class="2.2.105" ID="65" PositiveCat="1" GroupId="3000">
```

NB – Hvis kategori ikke er koblet til en gruppe, så vises ikke listen for grupper i dialogen.

Eksempel fra filen **BcpConnectionsGroup.xml**:

Her er 4 grupper definert: (3001, 3002, 3003, 3004).
Gruppe 3002 er markert for videre eksempel:

```
<?xml version="1.0" encoding="UTF-8" standalone="yes" ?>  
- <BcpConnectionGroups xmlns="http://www.w3.org/2001/XMLSchema-instance">  
  <ConnectionGroup ID="3001" Name="Fri stender" />  
  <ConnectionGroup ID="3002" Name="Limtresøyler" />  
  <ConnectionGroup ID="3003" Name="Utfresinger" />  
  <ConnectionGroup ID="3004" Name="Tekniske symboler" />  
</BcpConnectionGroups>
```

I filen **BcpConnections.xml** må tilleggsteksten GroupId="gruppenummer" legges til for hver koblingstype som tilhører det spesifikke gruppenummeret:

Eksempel:

```
- <BcpConnection Class="2.2.104" ID="61" GroupId="3002">  
  <Name>Fri stender/søyle</Name>  
  <Description>Sett inn fri stender/søyle</Description>  
  <Remark>Fritt spesifisert kobling i 1 punkt (tidligere CY, 1, 61)</Remark>
```

I dialogen vil dette fremkomme slik og gruppens navn vil vise i listen for hver kategori:

